

VISIÓN GLOBAL

Creando valor

La recuperación de los efectos de la pandemia de COVID-19 en los países occidentales ha favorecido el crecimiento del tráfico en autopistas y aeropuertos. Sin embargo, la guerra en Ucrania ha provocado una crisis humanitaria en la región y ha aumentado la tensión en los mercados mundiales, incrementando los precios de la energía, la financiación, los alimentos y las materias primas.

El año 2022 se ha caracterizado por cambios en la coyuntura global: mientras los efectos de la pandemia se han suavizado, el conflicto de Ucrania ha afectado a los mercados globales y ha generado un contexto de incertidumbre política y económica.

La guerra de Ucrania está provocando una crisis humanitaria en Europa, donde los civiles son desplazados de sus hogares y las infraestructuras críticas de la región están siendo atacadas. La relevancia de Rusia y Ucrania en el suministro de energía y materias primas indica que el conflicto tendrá un impacto en los mercados mundiales más allá de 2023. Hasta la fecha, ha afectado a las cadenas de suministro globales y ha aumentado los precios de la energía, la financiación, los alimentos y las materias primas.

Como respuesta, los gobiernos de EE.UU. y Europa han publicado paquetes de estímulo para recuperar el crecimiento y mitigar la inflación (*Inflation Reduction Act* y el *REPowerEU*, respectivamente). Estos planes complementan los programas públicos que se diseñaron para la recuperación tras la COVID-19: *Infrastructure Investment and Jobs Act* y *NextGenerationEU*. El objetivo de todas estas iniciativas públicas es fomentar la transformación económica y asegurar la resiliencia de las cadenas de suministro a través de la digitalización y del desarrollo de infraestructuras sostenibles y energías renovables.

En 2022, la movilidad en Europa y Norteamérica aumentó debido a la recuperación de los efectos de la pandemia. En las geografías en las que opera Ferrovial, el tráfico alcanzó los niveles de 2019 en la mayoría de las autopistas, mientras que el tránsito en los aeropuertos se recupera de forma sostenida.

La necesidad de nuevas infraestructuras sostenibles y la volatilidad del contexto geopolítico implican oportunidades y retos para Ferrovial:

- El crecimiento de la población urbana demanda nuevas infraestructuras de transporte y soluciones de movilidad sostenible en ciudades.
- La seguridad energética y los compromisos de descarbonización están acelerando la inversión en energías renovables.
- La tecnología y la conectividad permiten el acceso a datos en tiempo real y ayudan a mejorar la seguridad y la experiencia de los usuarios de las infraestructuras.
- La inflación, los precios de la energía y los tipos de interés están afectando a la actividad económica en los mercados en los que opera Ferrovial.
- La diversificación de las cadenas de suministro puede requerir nuevas infraestructuras para el transporte de mercancías, productos energéticos y materias primas.
- Las infraestructuras necesitan adaptarse a los efectos del cambio climático y ser resilientes a los fenómenos meteorológicos extremos.

La compañía está abordando estas tendencias para desarrollar oportunidades de negocio alineadas con su estrategia.

ESTRATEGIA

Ferrovial ha completado su tercer año del plan estratégico Horizon 24, centrándose en el desarrollo y explotación de infraestructuras sostenibles, innovadoras y eficientes. En 2022, las cuatro unidades de negocio han avanzado en sus prioridades. Autopistas ha seguido focalizándose en las *Managed Lanes* en EE.UU. con la apertura de la I-66 en Virginia y el aumento de su participación en la I-77. Aeropuertos ha invertido en dos nuevos activos: la nueva terminal 1 del aeropuerto JFK (Nueva York) y el aeropuerto internacional de Dalaman, en Turquía. Infraestructuras Energéticas y Movilidad continúa avanzando en la construcción de los proyectos actuales en España y Chile, configurando el equipo y explorando nuevas oportunidades. Asimismo, Construcción sigue apoyando a los negocios de concesiones y continuará ejecutando proyectos complejos como la línea de metro *Ontario Line* en Toronto (Canadá). Por último, la desinversión en Servicios se ha completado sustancialmente tras la venta de Amey y de la unidad de negocio de Servicios de Infraestructuras en España.

Prioridades estratégicas:

- **Personas:** promover los más altos estándares de seguridad y salud e implantar tecnologías innovadoras para prevenir accidentes de usuarios y empleados. Por ejemplo, la compañía contribuye al bienestar de los empleados y fomenta hábitos saludables mediante el programa HASAVI. Ferrovial mantiene su compromiso con los empleados: atrayendo, desarrollando y reteniendo talento para ampliar sus capacidades y potenciar la competitividad. La cultura corporativa fomenta la diversidad y la colaboración entre profesionales para generar ideas innovadoras y crear valor.
- **Crecimiento sostenible:** desarrollar y operar infraestructuras sostenibles de alto valor concesional:
 - En **Autopistas**, continuar desarrollando proyectos *greenfield* como las *Managed Lanes* en Norteamérica, apoyar al socio IRB en India, y potenciar la digitalización para mejorar la experiencia de usuario y la seguridad vial.
 - En **Aeropuertos**, gestionar eficientemente los activos en cartera mientras el sector aéreo recupera los niveles de tráfico previos a la pandemia. La compañía está enfocándose en terminar la construcción y poner en marcha la Nueva Terminal 1 del aeropuerto JFK y en integrar el aeropuerto de Dalaman, mientras continúa buscando nuevas oportunidades de crecimiento. Asimismo, Ferrovial pretende desarrollar Vertipuertos en EE.UU. y Europa, posicionándose en el incipiente sector de la Movilidad Aérea Urbana.
 - En **Infraestructuras Energéticas y Movilidad**, desarrollar líneas de transmisión, promover y rotar activos en energías renovables y ampliar el negocio de eficiencia energética en los mercados principales. Ferrovial apuesta por la innovación para aportar soluciones adaptadas a nuevas tecnologías, como las



Aeropuerto de Heathrow, Londres, Reino Unido.

- plataformas eólicas marinas flotantes.
- En **Construcción**, apoyar el negocio de concesiones gestionando los riesgos y la inflación. La compañía continuará desarrollando proyectos complejos e implementando procesos innovadores para reforzar su competitividad. Ferrovial también analizará oportunidades de crecimiento para su negocio de agua.

La compañía continúa centrada en sus mercados principales (EE.UU., Canadá, España, Polonia, Chile, Reino Unido e India), e identificará oportunidades específicas en Australia y en otros países de Latinoamérica.

- **Excelencia operativa:** continuar mejorando la eficiencia, reforzando la gestión de riesgos y fortaleciendo la disciplina financiera. Además, la compañía mantiene la sostenibilidad en el centro de sus operaciones.

Para Ferrovial, la sostenibilidad es un compromiso y una oportunidad de crear valor para todos sus grupos de interés. Por ejemplo, la compañía trabaja para proteger el medioambiente con iniciativas como la implementación de procesos de diseño y construcción innovadores que permiten reducir el uso de energía

y materiales. Además, las infraestructuras de transporte de Ferrovial ayudan a mejorar la vida en las comunidades donde están, aumentando la seguridad, mejorando la experiencia de los usuarios y reduciendo los tiempos de desplazamiento. Este compromiso está avalado por la presencia continuada de Ferrovial en índices de sostenibilidad como el *Dow Jones Sustainability*, *Sustainalytics*, *FTSE4Good*, *Moody's*, *STOXX* o *Carbon Disclosure Project*.

Finalmente, desde el punto de vista financiero, Ferrovial seguirá reforzando su estructura de capital y rotando activos y negocios no estratégicos para materializar el valor creado y financiar el crecimiento futuro.

- **Innovación:** apoyar la transformación y digitalización de las unidades de negocio con iniciativas como *NextMove* y la *Obra Conectada*. Promover una cultura de innovación y emprendimiento para desarrollar soluciones pioneras que aprovechen tecnologías innovadoras para convertir retos globales en oportunidades de negocio.

VISIÓN GLOBAL

Horizon 24: Tercer año

El Plan Estratégico Horizon 24, que abarca el periodo 2020-2024, se encuentra ahora en su tercer año. Se centra en el desarrollo, construcción y gestión de infraestructuras sostenibles. Su aplicación se está llevando a cabo en un entorno difícil marcado por la COVID-19, el conflicto de Ucrania y la elevada inflación. A pesar de ello, avanza según lo previsto.

VISIÓN

Desarrollar y operar infraestructuras sostenibles, innovadoras y eficientes creando valor para los stakeholders

PROPÓSITO

Infraestructuras sostenibles para un mundo en movimiento

VALORES

Integridad Respeto
Innovación Colaboración
Excelencia

PERSONAS

- Seguridad, Salud y Bienestar: objetivo de reducción del 15% del índice de frecuencia de accidentes graves y fatales
- Implantación de planes de cultura, diversidad y compromiso
- Lanzamiento de Workday y feedback 360

CRECIMIENTO SOSTENIBLE

AUTOPISTAS

I-66 abierta al tráfico

I-77 aumenta la participación a 72,24%

Digital Business: lanzamiento de una nueva división (NextMove de Cintra)

Rotación de activos maduros: Algarve y Ausol

AEROPUERTOS

Heathrow y AGS: recuperación de tráfico de pasajeros y mayor rendimiento

Crecimiento: Nueva Terminal 1 en JFK y Aeropuerto Internacional de Dalaman

Vertipuertos: contratación del equipo y desarrollo de negocio

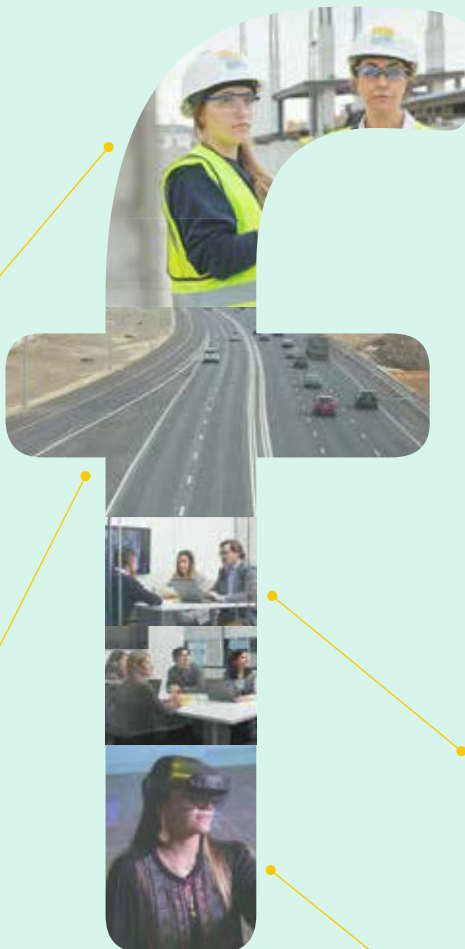
CONSTRUCCIÓN

Importantes adjudicaciones en EE.UU., Canadá, Polonia y Australia

Nueva Terminal 1 del Aeropuerto Internacional JFK

Gestión dinámica de la escalada de costes

Abacus: la implantación avanza



EXCELENCIA OPERATIVA

- La sostenibilidad en el centro
- Refuerzo de la eficiencia
- Mejora de la gestión de riesgos

INNOVACIÓN

- Plan de innovación Digital Horizon
- Impulso a la transformación (Workday, NextMove, Abacus)
- Avance de los proyectos de digitalización (Obra conectada, Gestión de Activos Digitales)

ENERGÍA

Infraestructuras:

Proyecto Centella (línea de transmisión) y El Berrocal (planta solar fotovoltaica)

Foco en el desarrollo de proyectos greenfield en Estados Unidos, España, Polonia y Chile

Equipo reforzado

Soluciones Energéticas:

Proyectos EPC de energías renovables en España y EE.UU.

Proyectos de transmisión, generación y subestaciones en España y Chile

Proyectos de eficiencia energética para ayuntamientos y clientes privados

OTROS NEGOCIOS

Servicios: venta de Amey e Infraestructuras España

Agua: nuevos contratos en EE.UU. y España

Movilidad: colaboración con el MIT en MIT Mobility Initiative

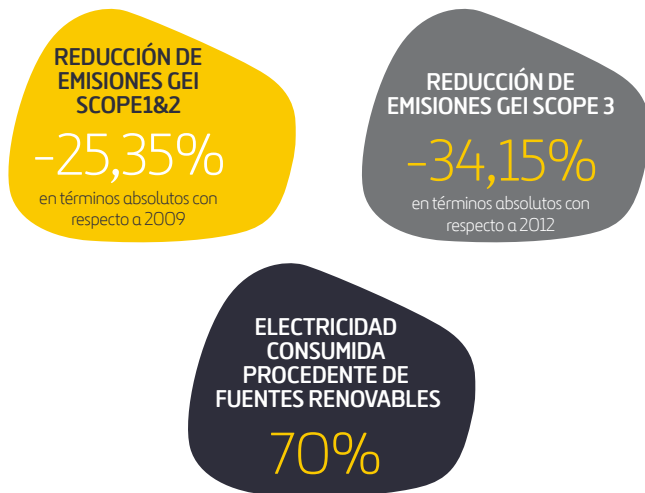
Infraestructuras sostenibles para un mundo en movimiento

La sostenibilidad es el eje principal de la estrategia de Ferrovial. La compañía crea valor desarrollando y operando infraestructuras innovadoras, eficientes y sostenibles.

El grupo está comprometido con la protección del medio ambiente y el desarrollo de las comunidades donde opera, aplicando al mismo tiempo las mejores prácticas de gobernanza.

Este compromiso está avalado por la presencia continuada de Ferrovial en índices de sostenibilidad como el *Dow Jones Sustainability* durante los últimos 21 años, así como su recurrencia en otros como *Moody's*, *Sustainalytics*, *STOXX* o *Carbon Disclosure Project*.

ENVIRONMENTAL



Los principales activos de Ferrovial son las Managed Lanes, autopistas con una estructura tarifaria dinámica en corredores urbanos, que alivian la congestión del tráfico y evitan la generación de emisiones de GEI. En estos momentos se encuentra inmerso en el desarrollo de corredores interconectados por medio de tecnologías como 5G o Inteligencia Artificial, lo que permitirá ofrecer vías más seguras, cómodas y que reduzcan la congestión de tráfico.

La actividad innovadora de Ferrovial desarrolla ventajas competitivas y garantiza un impacto sostenible mediante la transformación del negocio y la generación de nuevos productos y servicios a través de la exploración y experimentación con nuevas tecnologías. Muestra de ello son los 74,8 millones de euros invertido en I+D en el año 2022 destinados a 136 programas de innovación.

En este camino de la innovación, se posiciona en el incipiente sector de la Movilidad Aérea Urbana con los Vertipuertos tras consolidar Zity, *carsharing* cero emisiones que reduce el tráfico convencional e induce a reducir el uso de vehículos privados. El aeropuerto de Heathrow está promoviendo el uso de combustible SAF en el sector de la aviación.

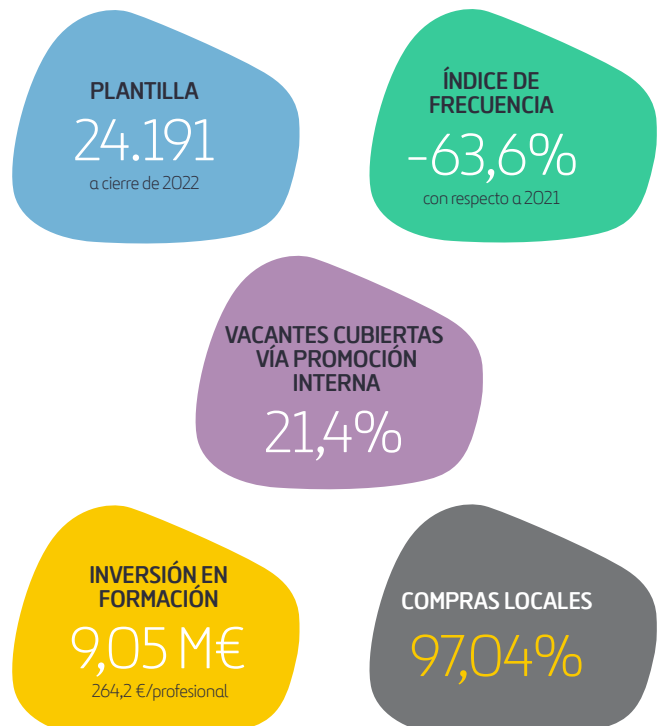
Ferrovial cuenta con una hoja de ruta de descarbonización, el *Deep Decarbonization Path*. En marco de este plan ha establecido el objetivo de reducir un 42,9% sus emisiones Scope 1&2 en términos relativos en 2030. En este sentido, ha sido la primera empresa del sector a nivel mundial en establecer y tener avalados sus objetivos de reducción de emisiones por SBTi al 2030 para los Scopes 1, 2 y 3.

Asimismo, es una de las primeras empresas del mundo en someter a aprobación anual con carácter consultivo en la Junta General de Accionistas su Estrategia Climática y el Plan de Reducción de Emisiones de Gases de Efecto Invernadero 2020-2030 y la proyección a 2050.

En línea con esta hoja de ruta, la compañía está construyendo una planta solar fotovoltaica de 50 MW en Sevilla (España) y cuenta con una línea de transmisión ya operativa en Chile, adquirida en 2016, y otra en construcción, el proyecto Centella, así como, iniciativas como el desarrollo de parques eólicos y fotovoltaicos, o la adjudicación de cinco nuevas plantas de tratamiento y depuradoras de agua.

Ferrovial lleva a cabo un papel clave en la gestión hídrica, contribuyendo a solventar los principales retos sobre suministro, calidad, saneamiento y contaminación del agua, sin dejar de lado el compromiso con la reducción del consumo de agua, así como de la contaminación de la misma por parte de Ferrovial. Desde 2015, Ferrovial reporta la huella hídrica, a través de una metodología desarrollada internamente que cuantifica el impacto de las actividades de la compañía sobre este recurso.

SOCIAL





Bajo la premisa de tener un impacto positivo en la sociedad, la compañía enfoca todos sus esfuerzos en construir una plantilla diversa y con el mejor talento basándose en la meritocracia y la inclusión, con los más altos estándares de seguridad y salud de sus empleados.

La incorporación del mejor talento en todas las áreas de la organización es una de las prioridades de Ferrovial. Durante 2022 se consolidó el modelo de revisión del rendimiento y el talento, cuyo objetivo principal es fortalecer la meritocracia y el desarrollo de capacidades.

El Plan Estratégico Horizon 24, establece como objetivo contar con una plantilla cada vez más diversa, generando un entorno inclusivo, donde se potencie la inteligencia colectiva para incrementar la competitividad. Durante 2022 se ha incrementado la presencia de mujeres en posiciones de liderazgo del 21% hasta el 23,4%, en línea con el objetivo de contar con el 30% de mujeres en este colectivo a cierre de 2024. Por otro lado, la compañía vela por el cumplimiento de la igualdad retributiva entre hombres y mujeres, para lo que se han desarrollado diferentes acciones para vigilar la brecha salarial.

Ferrovial enfoca sus esfuerzos en que todos los empleados interioricen la seguridad, salud y bienestar como valores clave en el trabajo diario, punto crítico para crear entornos de trabajo seguros y saludables. Todo esto se articula a través de la Estrategia de Seguridad, Salud y Bienestar 2020-2024, aprobada por el Consejo de Administración de Ferrovial en 2019.

La compañía continúa trabajando en los *High Potencial Events*, eventos con potencial para haber causado un accidente fatal o catastrófico pero que finalmente se ha podido evitar. Todos ellos son comunicados y se analizan semanalmente por el Comité de Dirección.

En 2022 se ha aprobado una nueva Política de Derechos Humanos que abarca toda la cadena de valor, y ha continuado con la evaluación de su cadena de suministro, integrada por más de 49.000 proveedores, a través del procedimiento de Diligencia Debida de Integridad Ética y teniendo muy presente el Código Ético de Proveedores, que recogen factores ESG. Con un objetivo marcado del 100% de compras locales, alcanzó el pasado ejercicio un 97,04%.

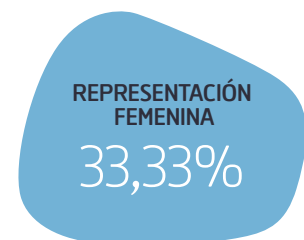
Ferrovial persigue contribuir con sus infraestructuras al desarrollo económico de las geografías en las que opera.

En este sentido, Cintra contribuye a una mayor creación de empleo y al desarrollo de economías locales (cadena de suministro), como recoge su Informe de Quadriga.

Su compromiso con las comunidades locales va más allá y cuenta con diferentes programas sociales centrados en los colectivos más vulnerables en los mercados donde opera. La compañía ha donado 6,8 millones de euros para el desarrollo de infraestructuras de agua y saneamiento en comunidades vulnerables en América Latina, África y Asia, que han permitido que 286.213 personas en 12 países tengan acceso al agua en condiciones dignas. Desde 2012 ha desarrollado 52 intervenciones con un presupuesto de casi un millón de euros para mejorar infraestructuras que facilitan el acceso a la alimentación en España. Además, la compañía mantiene un firme compromiso con la educación de calidad, con especial atención al fomento de vocaciones STEM.

El compromiso de Ferrovial de respuesta a crisis humanitarias se remonta al terremoto de Haití en 2010. Lamentablemente su capacidad de respuesta y movilización se ha puesto a prueba con la crisis social y sanitaria generada por la COVID-19 y la guerra de Ucrania.

GOBIERNO



Es una prioridad para la compañía contar con un gobierno corporativo alineado con las buenas prácticas nacionales e internacionales que garantice la integridad necesaria para alcanzar un negocio rentable y sostenible a largo plazo, reforzando la confianza de los accionistas y otros grupos de interés.

La compañía cuenta con un consejo de administración compuesto por 12 miembros, que facilita un funcionamiento eficaz y participativo, con un 75% de Dominicales e Independientes. La reelección de los consejeros se produce cada 3 años, frente al máximo de 4 que marca la normativa societaria que permite a los accionistas validar cada poco tiempo su gestión. Los consejeros Ejecutivos tienen atribuidos elementos de componente variable en la remuneración que incluyen objetivos cualitativos relativos a factores ambientales, sociales y de gobierno corporativo (ESG).

La Política de Cumplimiento describe el Programa de *Compliance*, que se basa en un sistema de gestión de riesgos eficaz. Para ello, ha establecido un proceso común de evaluación, vigilancia y control de los riesgos de cumplimiento bajo el principio de “tolerancia cero” a la corrupción y, en general, hacia la comisión de actos delictivos.

Dos veces al año, en el marco de Ferrovial Risk Management, la compañía lleva a cabo una evaluación de riesgos en función de la naturaleza de las actividades que desarrolla la compañía, que se actualiza cuando se producen cambios regulatorios, organizativos o de otra índole que así lo aconsejen. Los riesgos se analizan de acuerdo con las mejores prácticas internacionales y se priorizan según su potencial impacto y probabilidad de ocurrencia. Los resultados de las evaluaciones de riesgos, las medidas implantadas para su mitigación y las propuestas de mejora continua se presentan periódicamente a la Comisión de Auditoría y Control y al Consejo de Administración.

Cada dos años se diseña y ejecuta un plan de formación y comunicación, con el fin de promover una cultura de ética e integridad y dar a conocer a toda la plantilla el Código de Ética Empresarial y las políticas y procedimientos que lo desarrollan.

El Código de Ética Empresarial de Ferrovial obliga a denunciar cualquier incumplimiento de la legislación o de la normativa interna. Para ello, dispone del Canal Ético, un sistema confidencial y, si el remitente así lo prefiere, completamente anónimo, que garantiza a los usuarios la ausencia de represalias. Durante el ejercicio 2022, se recibieron 49 comunicaciones.