



2 Estrategia y Creación de Valor

26 Visión global
32 Autopistas
36 Aeropuertos
40 Infraestructuras Energéticas y Movilidad
44 Construcción



VISIÓN GLOBAL

Creando valor

La recuperación de los efectos de la pandemia de COVID-19 en los países occidentales ha favorecido el crecimiento del tráfico en autopistas y aeropuertos. Sin embargo, la guerra en Ucrania ha provocado una crisis humanitaria en la región y ha aumentado la tensión en los mercados mundiales, incrementando los precios de la energía, la financiación, los alimentos y las materias primas.

El año 2022 se ha caracterizado por cambios en la coyuntura global: mientras los efectos de la pandemia se han suavizado, el conflicto de Ucrania ha afectado a los mercados globales y ha generado un contexto de incertidumbre política y económica.

La guerra de Ucrania está provocando una crisis humanitaria en Europa, donde los civiles son desplazados de sus hogares y las infraestructuras críticas de la región están siendo atacadas. La relevancia de Rusia y Ucrania en el suministro de energía y materias primas indica que el conflicto tendrá un impacto en los mercados mundiales más allá de 2023. Hasta la fecha, ha afectado a las cadenas de suministro globales y ha aumentado los precios de la energía, la financiación, los alimentos y las materias primas.

Como respuesta, los gobiernos de EE.UU. y Europa han publicado paquetes de estímulo para recuperar el crecimiento y mitigar la inflación (*Inflation Reduction Act* y el *REPowerEU*, respectivamente). Estos planes complementan los programas públicos que se diseñaron para la recuperación tras la COVID-19: *Infrastructure Investment and Jobs Act* y *NextGenerationEU*. El objetivo de todas estas iniciativas públicas es fomentar la transformación económica y asegurar la resiliencia de las cadenas de suministro a través de la digitalización y del desarrollo de infraestructuras sostenibles y energías renovables.

En 2022, la movilidad en Europa y Norteamérica aumentó debido a la recuperación de los efectos de la pandemia. En las geografías en las que opera Ferrovial, el tráfico alcanzó los niveles de 2019 en la mayoría de las autopistas, mientras que el tránsito en los aeropuertos se recupera de forma sostenida.

La necesidad de nuevas infraestructuras sostenibles y la volatilidad del contexto geopolítico implican oportunidades y retos para Ferrovial:

- El crecimiento de la población urbana demanda nuevas infraestructuras de transporte y soluciones de movilidad sostenible en ciudades.
- La seguridad energética y los compromisos de descarbonización están acelerando la inversión en energías renovables.
- La tecnología y la conectividad permiten el acceso a datos en tiempo real y ayudan a mejorar la seguridad y la experiencia de los usuarios de las infraestructuras.
- La inflación, los precios de la energía y los tipos de interés están afectando a la actividad económica en los mercados en los que opera Ferrovial.
- La diversificación de las cadenas de suministro puede requerir nuevas infraestructuras para el transporte de mercancías, productos energéticos y materias primas.
- Las infraestructuras necesitan adaptarse a los efectos del cambio climático y ser resilientes a los fenómenos meteorológicos extremos.

La compañía está abordando estas tendencias para desarrollar oportunidades de negocio alineadas con su estrategia.

ESTRATEGIA

Ferrovial ha completado su tercer año del plan estratégico Horizon 24, centrándose en el desarrollo y explotación de infraestructuras sostenibles, innovadoras y eficientes. En 2022, las cuatro unidades de negocio han avanzado en sus prioridades. Autopistas ha seguido focalizándose en las *Managed Lanes* en EE.UU. con la apertura de la I-66 en Virginia y el aumento de su participación en la I-77. Aeropuertos ha invertido en dos nuevos activos: la nueva terminal 1 del aeropuerto JFK (Nueva York) y el aeropuerto internacional de Dalaman, en Turquía. Infraestructuras Energéticas y Movilidad continúa avanzando en la construcción de los proyectos actuales en España y Chile, configurando el equipo y explorando nuevas oportunidades. Asimismo, Construcción sigue apoyando a los negocios de concesiones y continuará ejecutando proyectos complejos como la línea de metro *Ontario Line* en Toronto (Canadá). Por último, la desinversión en Servicios se ha completado sustancialmente tras la venta de Amey y de la unidad de negocio de Servicios de Infraestructuras en España.

Prioridades estratégicas:

- **Personas:** promover los más altos estándares de seguridad y salud e implantar tecnologías innovadoras para prevenir accidentes de usuarios y empleados. Por ejemplo, la compañía contribuye al bienestar de los empleados y fomenta hábitos saludables mediante el programa HASAVI. Ferrovial mantiene su compromiso con los empleados: atrayendo, desarrollando y reteniendo talento para ampliar sus capacidades y potenciar la competitividad. La cultura corporativa fomenta la diversidad y la colaboración entre profesionales para generar ideas innovadoras y crear valor.
- **Crecimiento sostenible:** desarrollar y operar infraestructuras sostenibles de alto valor concesional:
 - En **Autopistas**, continuar desarrollando proyectos *greenfield* como las *Managed Lanes* en Norteamérica, apoyar al socio IRB en India, y potenciar la digitalización para mejorar la experiencia de usuario y la seguridad vial.
 - En **Aeropuertos**, gestionar eficientemente los activos en cartera mientras el sector aéreo recupera los niveles de tráfico previos a la pandemia. La compañía está enfocándose en terminar la construcción y poner en marcha la Nueva Terminal 1 del aeropuerto JFK y en integrar el aeropuerto de Dalaman, mientras continúa buscando nuevas oportunidades de crecimiento. Asimismo, Ferrovial pretende desarrollar Vertipuertos en EE.UU. y Europa, posicionándose en el incipiente sector de la Movilidad Aérea Urbana.
 - En **Infraestructuras Energéticas y Movilidad**, desarrollar líneas de transmisión, promover y rotar activos en energías renovables y ampliar el negocio de eficiencia energética en los mercados principales. Ferrovial apuesta por la innovación para aportar soluciones adaptadas a nuevas tecnologías, como las



Aeropuerto de Heathrow, Londres, Reino Unido.

- plataformas eólicas marinas flotantes.
- En **Construcción**, apoyar el negocio de concesiones gestionando los riesgos y la inflación. La compañía continuará desarrollando proyectos complejos e implementando procesos innovadores para reforzar su competitividad. Ferrovial también analizará oportunidades de crecimiento para su negocio de agua.

La compañía continúa centrada en sus mercados principales (EE.UU., Canadá, España, Polonia, Chile, Reino Unido e India), e identificará oportunidades específicas en Australia y en otros países de Latinoamérica.

- **Excelencia operativa:** continuar mejorando la eficiencia, reforzando la gestión de riesgos y fortaleciendo la disciplina financiera. Además, la compañía mantiene la sostenibilidad en el centro de sus operaciones.

Para Ferrovial, la sostenibilidad es un compromiso y una oportunidad de crear valor para todos sus grupos de interés. Por ejemplo, la compañía trabaja para proteger el medioambiente con iniciativas como la implementación de procesos de diseño y construcción innovadores que permiten reducir el uso de energía

y materiales. Además, las infraestructuras de transporte de Ferrovial ayudan a mejorar la vida en las comunidades donde están, aumentando la seguridad, mejorando la experiencia de los usuarios y reduciendo los tiempos de desplazamiento.

Este compromiso está avalado por la presencia continuada de Ferrovial en índices de sostenibilidad como el *Dow Jones Sustainability*, *Sustainalytics*, *FTSE4Good*, *Moody's*, *STOXX* o *Carbon Disclosure Project*.

Finalmente, desde el punto de vista financiero, Ferrovial seguirá reforzando su estructura de capital y rotando activos y negocios no estratégicos para materializar el valor creado y financiar el crecimiento futuro.

- **Innovación:** apoyar la transformación y digitalización de las unidades de negocio con iniciativas como *NextMove* y la *Obra Conectada*. Promover una cultura de innovación y emprendimiento para desarrollar soluciones pioneras que aprovechen tecnologías innovadoras para convertir retos globales en oportunidades de negocio.

VISIÓN GLOBAL

Horizon 24: Tercer año

El Plan Estratégico Horizon 24, que abarca el periodo 2020-2024, se encuentra ahora en su tercer año. Se centra en el desarrollo, construcción y gestión de infraestructuras sostenibles. Su aplicación se está llevando a cabo en un entorno difícil marcado por la COVID-19, el conflicto de Ucrania y la elevada inflación. A pesar de ello, avanza según lo previsto.

VISIÓN

Desarrollar y operar infraestructuras sostenibles, innovadoras y eficientes creando valor para los stakeholders

PROPÓSITO

Infraestructuras sostenibles para un mundo en movimiento

VALORES

Integridad Respeto
Innovación Colaboración
Excelencia

PERSONAS

- Seguridad, Salud y Bienestar: objetivo de reducción del 15% del índice de frecuencia de accidentes graves y fatales
- Implantación de planes de cultura, diversidad y compromiso
- Lanzamiento de Workday y feedback 360

CRECIMIENTO SOSTENIBLE

AUTOPISTAS

I-66 abierta al tráfico

I-77 aumenta la participación a 72,24%

Digital Business: lanzamiento de una nueva división (NextMove de Cintra)

Rotación de activos maduros: Algarve y Ausol

AEROPUERTOS

Heathrow y AGS: recuperación de tráfico de pasajeros y mayor rendimiento

Crecimiento: Nueva Terminal 1 en JFK y Aeropuerto Internacional de Dalaman

Vertipuertos: contratación del equipo y desarrollo de negocio

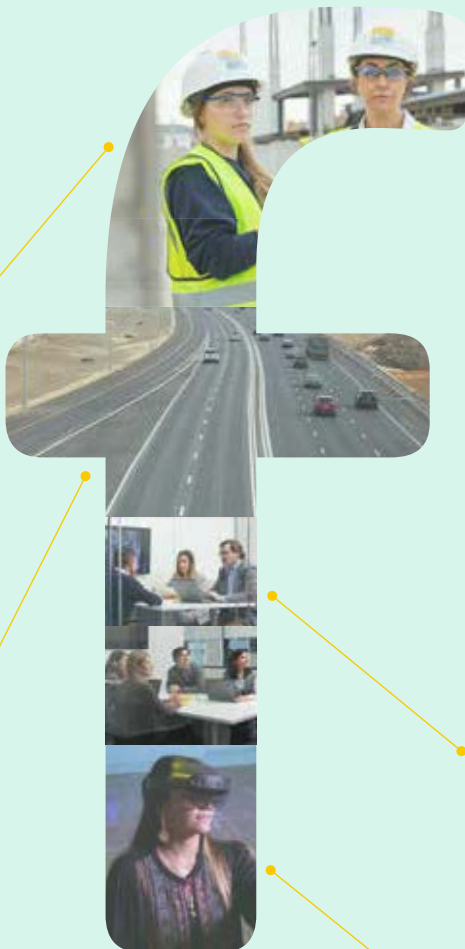
CONSTRUCCIÓN

Importantes adjudicaciones en EE.UU., Canadá, Polonia y Australia

Nueva Terminal 1 del Aeropuerto Internacional JFK

Gestión dinámica de la escalada de costes

Abacus: la implantación avanza



EXCELENCIA OPERATIVA

- La sostenibilidad en el centro
- Refuerzo de la eficiencia
- Mejora de la gestión de riesgos

INNOVACIÓN

- Plan de innovación Digital Horizon
- Impulso a la transformación (Workday, NextMove, Abacus)
- Avance de los proyectos de digitalización (Obra conectada, Gestión de Activos Digitales)

ENERGÍA

Infraestructuras:

Proyecto Centella (línea de transmisión) y El Berrocal (planta solar fotovoltaica)

Foco en el desarrollo de proyectos greenfield en Estados Unidos, España, Polonia y Chile

Equipo reforzado

Soluciones Energéticas:

Proyectos EPC de energías renovables en España y EE.UU.

Proyectos de transmisión, generación y subestaciones en España y Chile

Proyectos de eficiencia energética para ayuntamientos y clientes privados

OTROS NEGOCIOS

Servicios: venta de Amey e Infraestructuras España

Agua: nuevos contratos en EE.UU. y España

Movilidad: colaboración con el MIT en MIT Mobility Initiative

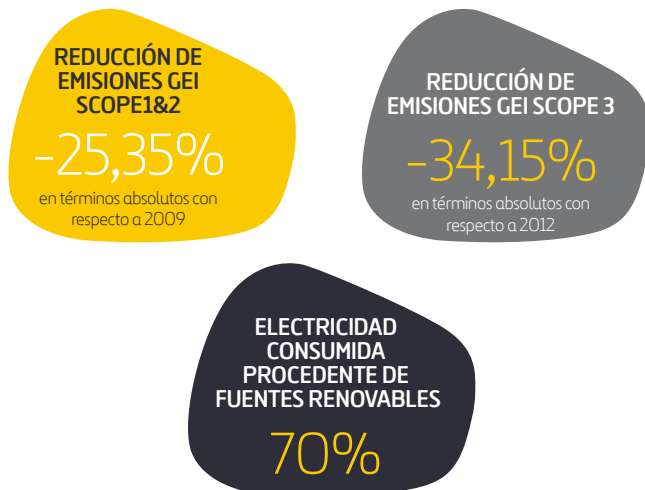
Infraestructuras sostenibles para un mundo en movimiento

La sostenibilidad es el eje principal de la estrategia de Ferrovial. La compañía crea valor desarrollando y operando infraestructuras innovadoras, eficientes y sostenibles.

El grupo está comprometido con la protección del medio ambiente y el desarrollo de las comunidades donde opera, aplicando al mismo tiempo las mejores prácticas de gobernanza.

Este compromiso está avalado por la presencia continuada de Ferrovial en índices de sostenibilidad como el *Dow Jones Sustainability* durante los últimos 21 años, así como su recurrencia en otros como *Moody's*, *Sustainalytics*, *STOXX* o *Carbon Disclosure Project*.

ENVIRONMENTAL



Los principales activos de Ferrovial son las Managed Lanes, autopistas con una estructura tarifaria dinámica en corredores urbanos, que alivian la congestión del tráfico y evitan la generación de emisiones de GEI. En estos momentos se encuentra inmerso en el desarrollo de corredores interconectados por medio de tecnologías como 5G o Inteligencia Artificial, lo que permitirá ofrecer vías más seguras, cómodas y que reduzcan la congestión de tráfico.

La actividad innovadora de Ferrovial desarrolla ventajas competitivas y garantiza un impacto sostenible mediante la transformación del negocio y la generación de nuevos productos y servicios a través de la exploración y experimentación con nuevas tecnologías. Muestra de ello son los 74,8 millones de euros invertido en I+D en el año 2022 destinados a 136 programas de innovación.

En este camino de la innovación, se posiciona en el incipiente sector de la Movilidad Aérea Urbana con los Vertipuertos tras consolidar Zity, *carsharing* cero emisiones que reduce el tráfico convencional e induce a reducir el uso de vehículos privados. El aeropuerto de Heathrow está promoviendo el uso de combustible SAF en el sector de la aviación.

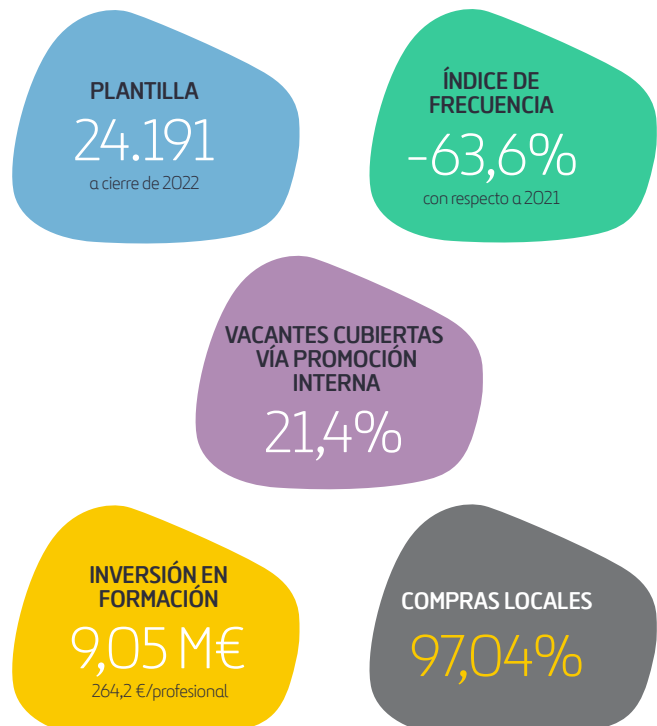
Ferrovial cuenta con una hoja de ruta de descarbonización, el *Deep Decarbonization Path*. En marco de este plan ha establecido el objetivo de reducir un 42,9% sus emisiones Scope 1&2 en términos relativos en 2030. En este sentido, ha sido la primera empresa del sector a nivel mundial en establecer y tener avalados sus objetivos de reducción de emisiones por SBTi al 2030 para los Scopes 1, 2 y 3.

Asimismo, es una de las primeras empresas del mundo en someter a aprobación anual con carácter consultivo en la Junta General de Accionistas su Estrategia Climática y el Plan de Reducción de Emisiones de Gases de Efecto Invernadero 2020-2030 y la proyección a 2050.

En línea con esta hoja de ruta, la compañía está construyendo una planta solar fotovoltaica de 50 MW en Sevilla (España) y cuenta con una línea de transmisión ya operativa en Chile, adquirida en 2016, y otra en construcción, el proyecto Centella, así como, iniciativas como el desarrollo de parques eólicos y fotovoltaicos, o la adjudicación de cinco nuevas plantas de tratamiento y depuradoras de agua.

Ferrovial lleva a cabo un papel clave en la gestión hídrica, contribuyendo a solventar los principales retos sobre suministro, calidad, saneamiento y contaminación del agua, sin dejar de lado el compromiso con la reducción del consumo de agua, así como de la contaminación de la misma por parte de Ferrovial. Desde 2015, Ferrovial reporta la huella hídrica, a través de una metodología desarrollada internamente que cuantifica el impacto de las actividades de la compañía sobre este recurso.

SOCIAL





Bajo la premisa de tener un impacto positivo en la sociedad, la compañía enfoca todos sus esfuerzos en construir una plantilla diversa y con el mejor talento basándose en la meritocracia y la inclusión, con los más altos estándares de seguridad y salud de sus empleados.

La incorporación del mejor talento en todas las áreas de la organización es una de las prioridades de Ferrovial. Durante 2022 se consolidó el modelo de revisión del rendimiento y el talento, cuyo objetivo principal es fortalecer la meritocracia y el desarrollo de capacidades.

El Plan Estratégico Horizon 24, establece como objetivo contar con una plantilla cada vez más diversa, generando un entorno inclusivo, donde se potencie la inteligencia colectiva para incrementar la competitividad. Durante 2022 se ha incrementado la presencia de mujeres en posiciones de liderazgo del 21% hasta el 23,4%, en línea con el objetivo de contar con el 30% de mujeres en este colectivo a cierre de 2024. Por otro lado, la compañía vela por el cumplimiento de la igualdad retributiva entre hombres y mujeres, para lo que se han desarrollado diferentes acciones para vigilar la brecha salarial.

Ferrovial enfoca sus esfuerzos en que todos los empleados interioricen la seguridad, salud y bienestar como valores clave en el trabajo diario, punto crítico para crear entornos de trabajo seguros y saludables. Todo esto se articula a través de la Estrategia de Seguridad, Salud y Bienestar 2020-2024, aprobada por el Consejo de Administración de Ferrovial en 2019.

La compañía continúa trabajando en los *High Potencial Events*, eventos con potencial para haber causado un accidente fatal o catastrófico pero que finalmente se ha podido evitar. Todos ellos son comunicados y se analizan semanalmente por el Comité de Dirección.

En 2022 se ha aprobado una nueva Política de Derechos Humanos que abarca toda la cadena de valor, y ha continuado con la evaluación de su cadena de suministro, integrada por más de 49.000 proveedores, a través del procedimiento de Diligencia Debida de Integridad Ética y teniendo muy presente el Código Ético de Proveedores, que recogen factores ESG. Con un objetivo marcado del 100% de compras locales, alcanzó el pasado ejercicio un 97,04%.

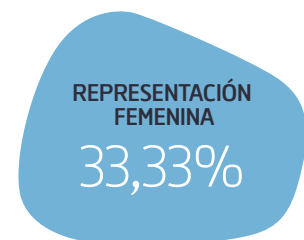
Ferrovial persigue contribuir con sus infraestructuras al desarrollo económico de las geografías en las que opera.

En este sentido, Cintra contribuye a una mayor creación de empleo y al desarrollo de economías locales (cadena de suministro), como recoge su Informe de Quadriga.

Su compromiso con las comunidades locales va más allá y cuenta con diferentes programas sociales centrados en los colectivos más vulnerables en los mercados donde opera. La compañía ha donado 6,8 millones de euros para el desarrollo de infraestructuras de agua y saneamiento en comunidades vulnerables en América Latina, África y Asia, que han permitido que 286.213 personas en 12 países tengan acceso al agua en condiciones dignas. Desde 2012 ha desarrollado 52 intervenciones con un presupuesto de casi un millón de euros para mejorar infraestructuras que facilitan el acceso a la alimentación en España. Además, la compañía mantiene un firme compromiso con la educación de calidad, con especial atención al fomento de vocaciones STEM.

El compromiso de Ferrovial de respuesta a crisis humanitarias se remonta al terremoto de Haití en 2010. Lamentablemente su capacidad de respuesta y movilización se ha puesto a prueba con la crisis social y sanitaria generada por la COVID-19 y la guerra de Ucrania.

GOBIERNO



Es una prioridad para la compañía contar con un gobierno corporativo alineado con las buenas prácticas nacionales e internacionales que garantice la integridad necesaria para alcanzar un negocio rentable y sostenible a largo plazo, reforzando la confianza de los accionistas y otros grupos de interés.

La compañía cuenta con un consejo de administración compuesto por 12 miembros, que facilita un funcionamiento eficaz y participativo, con un 75% de Dominicales e Independientes. La reelección de los consejeros se produce cada 3 años, frente al máximo de 4 que marca la normativa societaria que permite a los accionistas validar cada poco tiempo su gestión. Los consejeros Ejecutivos tienen atribuidos elementos de componente variable en la remuneración que incluyen objetivos cualitativos relativos a factores ambientales, sociales y de gobierno corporativo (ESG).

La Política de Cumplimiento describe el Programa de *Compliance*, que se basa en un sistema de gestión de riesgos eficaz. Para ello, ha establecido un proceso común de evaluación, vigilancia y control de los riesgos de cumplimiento bajo el principio de “tolerancia cero” a la corrupción y, en general, hacia la comisión de actos delictivos.

Dos veces al año, en el marco de Ferrovial Risk Management, la compañía lleva a cabo una evaluación de riesgos en función de la naturaleza de las actividades que desarrolla la compañía, que se actualiza cuando se producen cambios regulatorios, organizativos o de otra índole que así lo aconsejen. Los riesgos se analizan de acuerdo con las mejores prácticas internacionales y se priorizan según su potencial impacto y probabilidad de ocurrencia. Los resultados de las evaluaciones de riesgos, las medidas implantadas para su mitigación y las propuestas de mejora continua se presentan periódicamente a la Comisión de Auditoría y Control y al Consejo de Administración.

Cada dos años se diseña y ejecuta un plan de formación y comunicación, con el fin de promover una cultura de ética e integridad y dar a conocer a toda la plantilla el Código de Ética Empresarial y las políticas y procedimientos que lo desarrollan.

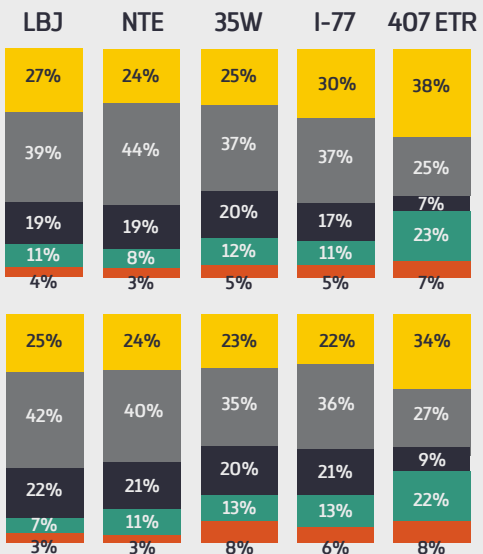
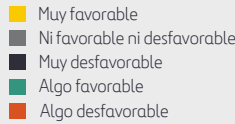
El Código de Ética Empresarial de Ferrovial obliga a denunciar cualquier incumplimiento de la legislación o de la normativa interna. Para ello, dispone del Canal Ético, un sistema confidencial y, si el remitente así lo prefiere, completamente anónimo, que garantiza a los usuarios la ausencia de represalias. Durante el ejercicio 2022, se recibieron 49 comunicaciones.

AUTOPISTAS

Tráfico: cambio de patrones de uso

Los interrogantes planteados por el impacto de la pandemia en el tráfico en autopistas en zonas urbanas empiezan a tener respuesta. En términos generales, se observa una recuperación al haberse eliminado las restricciones, pero también un cambio en algunos hábitos de uso. La recuperación de las horas punta, a medida que se consolidan los modelos de trabajo híbridos, una estacionalización del teletrabajo y un aumento del tráfico de vehículos pesados representan los principales cambios.

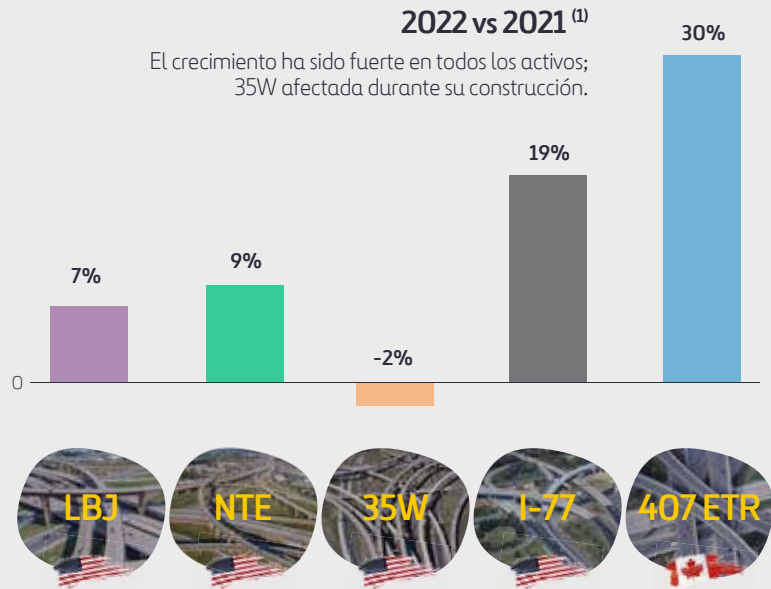
OPINIÓN DE LOS USUARIOS*



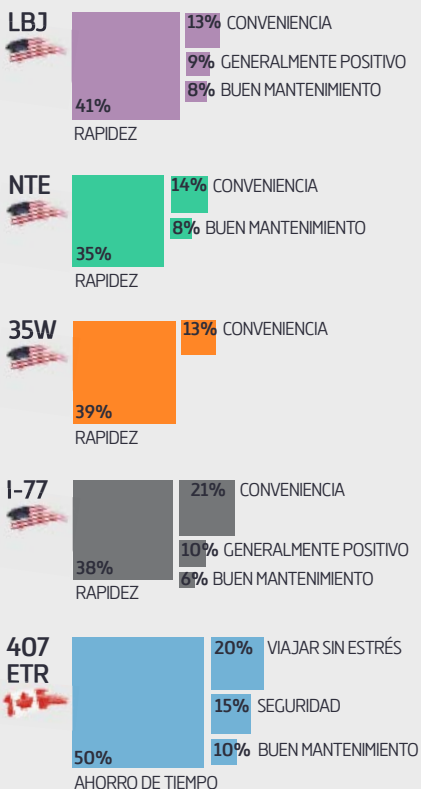
*La respuesta "No lo sé" no ha sido incluida en las columnas.

2022 vs 2021 ⁽¹⁾

El crecimiento ha sido fuerte en todos los activos; 35W afectada durante su construcción.

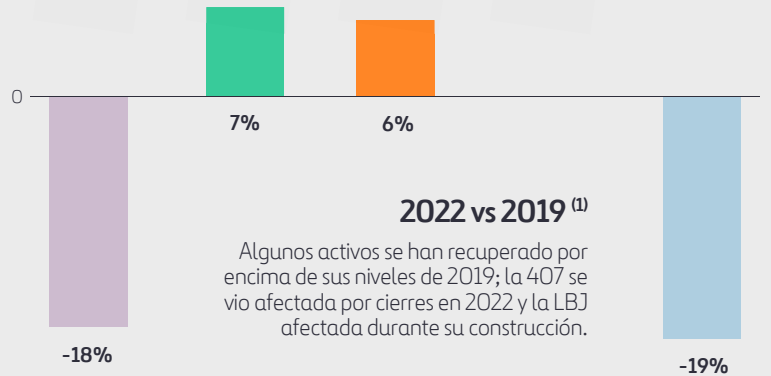


PRINCIPALES MOTIVOS DE UNA EXPERIENCIA POSITIVA



2022 vs 2019 ⁽¹⁾

Algunos activos se han recuperado por encima de sus niveles de 2019; la 407 se vio afectada por cierres en 2022 y la LBJ afectada durante su construcción.



(1) Transacciones en LBJ, NTE, 35W e I-77. 407 ETR Vehículos-Kilómetro Recorridos (VKT).

CUATRO CONCLUSIONES



El tráfico horario de mañana se recupera, en mayor proporción que cualquier otra franja horaria, a medida que los conductores vuelven al trabajo, especialmente en otoño.



A pesar de la estabilidad en el comercio electrónico en EE.UU., los camiones continuaron empleado las Managed Lanes, con tasas de crecimiento superiores a las de vehículos ligeros.



En 2022 muchos trabajadores white collar volvieron a las oficinas con un horario híbrido, sobre todo en el cuarto trimestre. Como resultado, puede observarse que los patrones estacionales vuelven a ser similares previos a la COVID, aunque el aumento de la flexibilidad laboral ha derivado en que los viajes vacacionales se producen de manera más difusa que antes.



En la segunda mitad del año, la 407 se benefició del levantamiento de los peajes de la 412 y 418, aunque estas ganancias se vieron reducidas por la apertura de la 401 tras años de años de construcción, atrayendo parte de tráfico de la 407.

AUTOPISTAS

Descongestionando entornos urbanos

Cintra desarrolla proyectos que mejoran la calidad de vida de los usuarios gracias a la reducción de la congestión en las áreas en las que se sitúan y a su contribución al desarrollo socioeconómico de las áreas en las que se ubican.

Cintra está presente en mercados con marcos regulatorios seguros, con perspectivas económicas favorables (Norteamérica, Europa y Australia), mercados financieros desarrollados y alta demanda de infraestructuras de transporte. La compañía también analiza oportunidades de inversión específicas en aquellas geografías donde el modelo de negocio pueda aportar ventajas competitivas diferenciales, tenga destacadas perspectivas de crecimiento y genere valor para el accionista. La compañía se centra en ofrecer proyectos sostenibles para solucionar los problemas de congestión de tráfico en zonas urbanas (concesiones *greenfield* complejas), permitiendo a sus usuarios ahorrar tiempo, tener mayor certeza en sus desplazamientos diarios e incrementar la productividad económica de sus regiones de influencia, generando nuevas oportunidades de crecimiento.

Gracias a su experiencia de más de 50 años, al modelo de gestión integral y el profundo conocimiento de las nuevas tecnologías aplicadas al *pricing (advanced analytics)*, que permiten mejorar la previsión de la demanda y la optimización tarifaria, a la vez que la sinergia con Ferrovial Construcción, hacen de Cintra una compañía con alto potencial de creación de valor y fuertes ventajas competitivas. La gestión completa del ciclo de vida de los proyectos, junto con una cartera diversificada y global permiten conocer las necesidades de todas las partes implicadas (usuarios, administraciones, agentes económicos), lo que deriva en la capacidad de aportar soluciones innovadoras, sostenibles y de gran valor añadido.

En noviembre de 2022, se aprobó la adquisición por 104 millones de euros (109 millones de dólares) de un 7,135% adicional de la *Managed Lanes I-77*, en Carolina del Norte (EE. UU.), aumentando su participación hasta el 72,24%. La operación está alineada con el Plan Horizon 24, centrado en el desarrollo de infraestructuras sostenibles con proyectos de alto valor concesional.

Por otra parte, la autopista *Managed Lanes I-66* situada en el estado de Virginia (EE. UU.) se abrió totalmente al tráfico también en noviembre de 2022. El proyecto, de 36 kilómetros (22,5 millas), se ha entregado antes de lo previsto.

Durante 2022, a pesar del complejo entorno en el que se ha desarrollado el negocio, los principales activos han repartido dividendos por valor de 383 millones de euros, lo que refleja la solidez financiera del modelo de negocio de Ferrovial.

El tráfico se vio afectado a principios del año 2022 por el impacto en la movilidad de la variante Ómicron de la COVID-19 y las restricciones en la provincia de Ontario (Canadá), que se fueron suavizando y eliminando durante el primer trimestre del año 2022. Gracias a ello, el tráfico mostró una sólida recuperación mes a mes, superando en algunos activos en EE.UU. niveles previos a la pandemia, aunque con diferencias según las geografías.

ACTIVOS

Cintra posee un 43,23% de la autopista 407 ETR en Toronto (Canadá); un 62,97%, 54,6% y 53,67% de las *Managed Lanes NTE, LBJ y NTE 35W* en Texas (EE. UU.), respectivamente; y un 72,24% de la I-77 en Carolina del Norte (EE. UU.) y el 55,704% de la I-66, en Virginia (EE. UU.). La ampliación de la 3C al norte de la NTE 35W, en Texas, se encuentra en fase de construcción y se espera que se abra al tráfico en septiembre de 2023.

En las *Managed Lanes*, las tarifas son dinámicas y pueden modificarse cada pocos minutos según el grado de congestión, garantizando siempre una velocidad mínima a los conductores. Con sistemas de peaje *free-flow* (sin barreras), destacan por la larga duración de su concesión, su amplia flexibilidad tarifaria y por una estructura financiera optimizada a largo plazo, posicionando a Cintra como líder en el desarrollo privado de infraestructuras de transporte por carretera de alta complejidad.

La compañía cuenta con participaciones e inversiones en otros activos o sociedades en España, Portugal, Reino Unido, Irlanda, Eslovaquia, Colombia, Australia e India.

Desarrollo de la aplicación NextPass

NextPass es el primer producto de movilidad digital de *NextMove*, la nueva rama digital de Cintra US.

Lanzada el día de apertura de la *Managed Lanes I-66* en Virginia (EE. UU.), *NextPass* es la aplicación móvil para iPhone y Android que permite pagar en cualquier carretera de peaje, puente, túnel o carril exprés del Estado de Virginia, sin necesidad de un transpondedor o etiqueta de peaje (más info en www.nextpass.io).



*No se incluye información relativa de inversión gestionada y número de concesiones de los activos de IRB (India)

AUTOPISTAS

Informe Quadriga: las autopistas de Cintra crean empleo y riqueza

Que las autopistas son un motor de crecimiento económico, generador de riqueza y empleo, e impulsan una mejor calidad de vida es algo conocido. Ferrovial ha dado un paso más allá y ha medido con una metodología internacionalmente aceptada, la contribución de las autopistas de Cintra. El Informe Quadriga*, elaborado por la consultora internacional Steer, dimensiona el impacto económico y socioeconómico de todos sus activos.

MÉTODO

El Informe Quadriga mide el impacto socioeconómico de las autopistas de Cintra hasta 2021

23.800 M€
Inversión gestionada

9
Países

21
Activos

IMPACTO ECONÓMICO

Son un motor de crecimiento económico para las regiones donde se sitúan

334.000
Empleos generados

61.600 M€
Incremento del PIB

15.000 M€
Salarios

IMPACTO SOCIAL

Mejoran la movilidad, reducen la congestión y contribuyen al desarrollo sostenible

23.530 M€
Reducción de tiempos de viaje

1.950 M€
Más seguridad y menos emisiones

4.000 M€
Aumento de productividad

29.480 M€
Beneficios socioeconómicos

GEOGRAFÍAS

VALOR GENERADO

BENEFICIOS SOCIOECONÓMICOS

EMPLEOS GENERADOS

MENOS ACCIDENTES

NORTEAMÉRICA

38.400 M€

22.800 M€

202.000

21.650

EUROPA

16.400 M€

6.660 M€

106.900

2.655

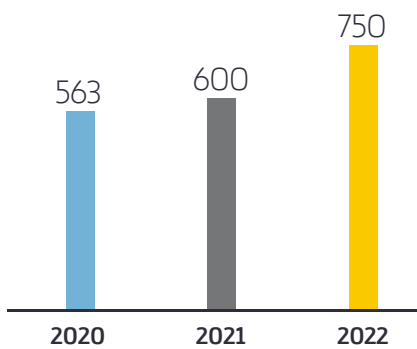
AUSTRALIA

5.065 M€

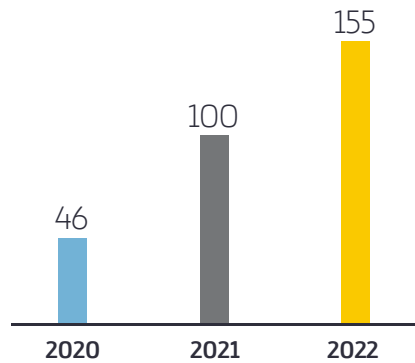
15 M€

10.800

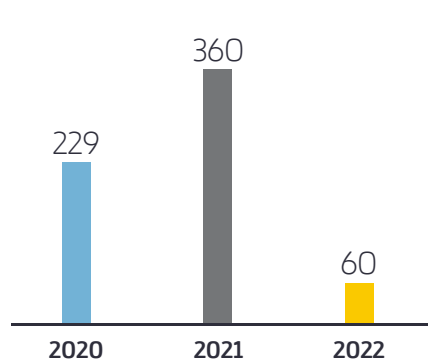
407 ETR (CANADÁ)
Dividendos
MCAD



NTE (EE.UU.)
DIVIDENDOS M\$



LBJ (EE.UU.)
DIVIDENDOS M\$



CREACIÓN DE VALOR

Proyectos *greenfield* de alta complejidad

Cintra está especializada en proyectos *greenfield* complejos por su alto potencial de creación de valor. Su capacidad para evaluar y asumir un mayor nivel de riesgo asociado al proyecto en la fase de licitación (construcción, financiación, explotación y gestión del tráfico) le permite optar a mayores tasas de rentabilidad (TIR). La creación de valor se logra al disminuir la tasa de descuento de los flujos de caja futuros según se van eliminando los riesgos del proyecto en la fase de construcción o se van reduciendo (tráfico/financiación) a medida que avanza el plazo de la concesión.

Una muestra de la eliminación de riesgos de construcción son las aperturas en 2022 de diferentes tramos de la autopista I-66, en Virginia (EE.UU.).

Rotación de activos maduros

La creación de valor se materializa con la venta de proyectos maduros, cuyos ingresos se invierten en nuevos activos con mayor potencial de creación de valor.

Algunos ejemplos de esta estrategia son la desinversión, en agosto de 2022, en la autopista Algarve tras la formalización de la venta a DIF *Capital Partners* acordada en 2020, por la que Cintra ha recibido 23 millones de euros, o la transmisión del 15% de Ausol, en Málaga (España), por 111 millones de euros al fondo de infraestructuras Meridiam.

Eficiencia operativa comprometida con el medio ambiente

Todos los activos de Cintra llevan a cabo acciones para optimizar sus operaciones. La estrategia medioambiental de Cintra para reducir su huella de carbono comenzó hace más de una década con el seguimiento permanente de las emisiones de gases de efecto invernadero, los residuos, la calidad del aire y del agua y el impacto acústico producido por el tráfico, reforzando continuamente las prácticas medioambientales y protegiendo el hábitat de las especies locales.

Usuarios: excelencia en el servicio

Cintra mantiene su enfoque en la satisfacción del cliente y su propuesta de valor de fiabilidad, ahorro de tiempo, seguridad y sostenibilidad. Prueba de ello es la respuesta de los clientes con niveles crecientes de aceptación y satisfacción en todos sus proyectos.

Empleados: apoyo al mérito

Cintra ofrece oportunidades para el desarrollo profesional de todos sus empleados fomentando la movilidad interna y garantizando que el mérito sea el factor determinante en su carrera. Durante 2022, a pesar del contexto marcado por la pandemia, un 15% de los empleados ha tenido la oportunidad de cambiar de puesto o ubicación, y una de cada cuatro personas trabaja en una asignación internacional.



Mantenimiento Autopista I-66, Virginia, EE.UU.

AEROPUERTOS

JFK, próximo destino

El 2022 representa un punto y aparte en Ferrovial Aeropuertos. La entrada en el consorcio NTO (New Terminal One) le permite participar en el diseño, construcción y operación de la nueva terminal 1 del Aeropuerto Internacional John Fitzgerald Kennedy (JFK), de Nueva York. Una operación ambiciosa y transformadora, que situará a la compañía en el nudo de comunicación de la capital del mundo.

NOMBRE DEL AEROPUERTO AEROPUERTO INTERNACIONAL JOHN F. KENNEDY			CAPITAL 2.300 M\$ (1.140 M\$ FERROVIAL)
PROYECTO TERMINAL 1	LUGAR NUEVA YORK / EEUU	DURACIÓN 2022-2060	CAPEX 10.800 M\$ FASE A&B CAPEX
CONSORCIO NTO / NEW TERMINAL ONE			FINANCIACIÓN 6.600 M\$

MEJORAS

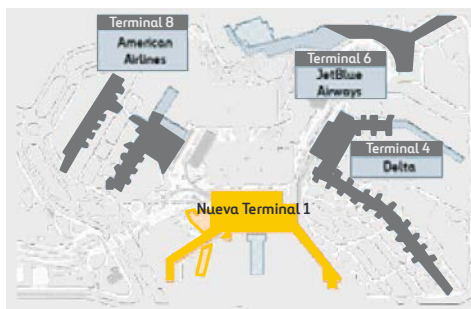
- CAPACIDAD
De 8m a 23m pax
- TAMAÑO **x3**
- SUPERFICIE COMERCIAL **x4**

La **NUEVA TERMINAL 1** ocupará el espacio de las actuales **1 y 2** y el área de la antigua **3**.

Un edificio nuevo y sostenible, que ofrecerá una experiencia atractiva para aerolíneas y usuarios. La Terminal se construirá por fases, entregándose la **A** en **2026**, la **B1** en **2028** y la **B2** en **2030**.

Dispondrá de espacios públicos con iluminación natural, áreas de restauración, compras, espera y actividades recreativas.

EL PROYECTO



EL CONSORCIO



THE NEW TERMINAL ONE
JFK INTERNATIONAL AIRPORT

- 51%** ferrovial 96%
- CARLYLE 4%
- 30%** JLC | MIF-Loop Capital Partners
- 19%** Ullico

CALENDARIO



2022: Acuerdo de diseño y construcción. Entrada en vigor de la concesión, aprobación de inicio del proyecto y comienzo de las obras

2023: Traspaso de la Terminal 2 a NTO

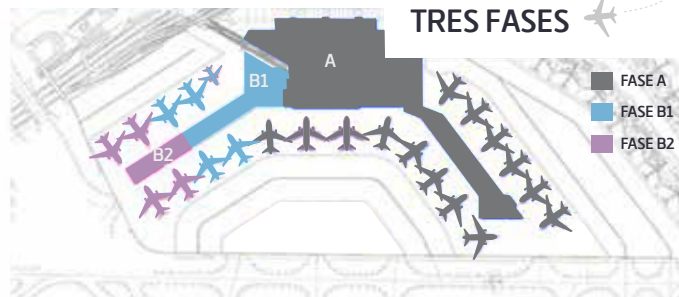
2026: Apertura de fase A

2028: Apertura de fase B1

2030: Apertura de fase B2

2060: Fin de la concesión

TRES FASES



- A: 14 puertas**
- B1: 5 puertas**
- B2: 4 puertas**

LAS 4 CLAVES

- 1** Destino premium: principal puerta de entrada del tráfico internacional para EEUU
- 2** Fuerte demanda y crecimiento del tráfico internacional
- 3** Aumento de la capacidad para aviones de fuselaje ancho
- 4** Tarifas aeroportuarias fijadas en base a mercado

AEROPUERTOS

Diseñando el transporte del futuro

Ferrovial Aeropuertos integra todas las actividades de gestión aeroportuaria de la compañía y es uno de los principales operadores privados de aeropuertos del mundo.

Actualmente cuenta con una cartera de cuatro aeropuertos en Reino Unido: una participación del 25% en Heathrow, el *hub* con más tráfico de Europa, y el 50% en Glasgow, Aberdeen y Southampton (AGS).

Durante 2022 Ferrovial Aeropuertos se unió, con un 49% de participación, a la sociedad que llevará a cabo el diseño, construcción y operación de la Nueva Terminal 1 del Aeropuerto Internacional John F. Kennedy de Nueva York, en Estados Unidos, y adquirió una participación del 60% en la sociedad que gestiona la concesión del Aeropuerto Internacional de Dalaman, en Turquía.

ACTIVOS

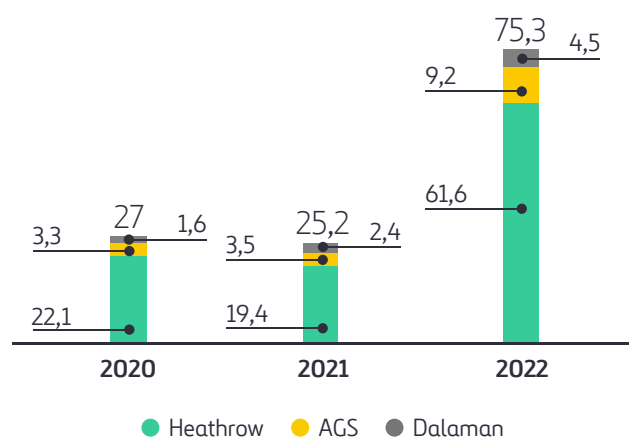
Heathrow y AGS

El tráfico de Heathrow y AGS experimentó una fuerte recuperación durante el año, a medida que el sector de la aviación se ha ido recuperando del impacto de la pandemia y se han levantado las restricciones de viaje en Reino Unido.

Durante 2022, 61,6 millones de pasajeros viajaron a través de Heathrow (un 76% de los de 2019), siendo el incremento del número de pasajeros superior al de cualquier otro aeropuerto europeo y registrando el verano más activo de los aeropuertos *hub* europeos. Como resultado del plan de aceleración, Heathrow logró activar todas sus operaciones antes de la temporada estival. El límite temporal de pasajeros diarios (100.000 salidas diarias) establecido en julio para mejorar el tránsito de pasajeros cumplió su objetivo, suprimiéndose a finales de octubre sin afectar la calidad del servicio.

AGS también ha registrado una notable recuperación del tráfico, con 9,2 millones de pasajeros en el año (algo más del 67% de los niveles de 2019), gracias a la eliminación de las restricciones a los viajes a partir de abril. Glasgow tuvo la mayor recuperación, principalmente por el incremento de los viajes turísticos.

TRÁFICO (MILL. PAX)



Nueva Terminal 1 (NTO) en el Aeropuerto Internacional JFK

El proyecto de la NTO se completará en fases para ajustarse a la demanda de tráfico. La fase inicial de desarrollo, relacionada con la financiación inicial (Fase A), sustituirá la actual Terminal 1, que será desmantelada, y acogerá a otras aerolíneas que serán desplazadas por la demolición de otras terminales de JFK, en línea con el *master plan* del JFK de la *Port Authority of New York and New Jersey*. Las obras de la fase A han comenzado en junio de 2022 y se prolongarán hasta 2026.

Aeropuerto de Dalaman

Situado en la zona de la *riviera turca* de Dalaman, destino de vacaciones tanto para pasajeros nacionales como internacionales, ha ido recuperando tráfico durante 2022 a medida que se levantaban las restricciones de viaje. En 2022, 4,5 millones de pasajeros viajaron a través de Dalaman (algo más del 92% de los niveles de 2019). Sin embargo, se ha registrado un descenso de pasajeros rusos y ucranianos, aunque el impacto es limitado y se compensa en parte con un mayor tráfico procedente de otros destinos europeos, especialmente de Reino Unido.

Nueva Terminal 1 del Aeropuerto JFK (Nueva York, EE. UU.)

Ferrovial Aeropuertos se ha unido al consorcio que construirá, operará y realizará el mantenimiento la Nueva Terminal 1 del aeropuerto JFK. Con una inversión prevista por parte de Ferrovial de 1.140 millones de euros, la concesión tiene una duración de 38 años.

Esta inversión se ajusta a lo establecido por la estrategia *Horizon 24* de Ferrovial:

- Destino premium: el aeropuerto JFK es la mayor puerta de entrada de pasajeros internacionales de EE. UU.
- Fuerte demanda de crecimiento de tráfico internacional. El 21% del tráfico en 2026 está ya acordado con las aerolíneas.
- Incrementará la capacidad del aeropuerto para acoger aeronaves de gran tamaño.
- Tasas aeroportuarias no reguladas.

VERTIPUERTOS

La misión de Ferrovial Vertipuertos es ubicar con éxito, desarrollar, construir y operar una serie de redes de vertipuertos polivalentes capaces de acoger diversas aeronaves de despegue y aterrizaje vertical, operadores y modelos de negocio para satisfacer las demandas del mercado.

Con el foco en los mercados estadounidense y europeo, continúan las negociaciones con diversos fabricantes, operadores y aerolíneas en



mercados clave identificados utilizando el Modelo de Demanda de Movilidad Urbana.

El modelo empresarial de Ferrovial Vertipuertos se fundamenta en cinco pilares:

- Construir y operar una infraestructura flexible en los mercados objetivo que pueda dar cabida a distintos tipos de aeronaves eléctricas de despegue y aterrizaje vertical (eVTOLs), así como a diferentes operadores y modelos de explotación en mercados clave "impulsados por la demanda".
- Establecer asociaciones con operadores y aerolíneas de eVTOLs para ubicar, desarrollar, arrendar y explotar los emplazamientos.
- Colaborar con las autoridades locales, estatales y federales para garantizar un entorno operativo seguro y una integración de los vertipuertos en el tejido de las comunidades en las que prestan servicio.
- Permitir una forma de movilidad aérea avanzada eficiente, innovadora, segura, sostenible y transformadora que traslade a las personas de forma rápida y fluida a las ciudades, a través de ellas y entre ellas.
- Crear valor real para los accionistas, operadores, socios, clientes y comunidades.

CREACIÓN DE VALOR

Sostenibilidad

Ferrovial Aeropuertos mantiene su compromiso con la sostenibilidad, siendo la descarbonización del sector de la aviación la prioridad en este ámbito, donde el uso de combustibles sostenibles (SAF, por sus siglas en inglés) es un pilar fundamental.

En 2022, Heathrow ha reforzado su compromiso en materia ESG actualizando su estrategia de sostenibilidad, Heathrow 2.0. Se enfoca en impulsar un entorno de trabajo sostenible y en ser un aliado para las comunidades locales. Asimismo, ha lanzado el Proyecto NAPKIN, con la participación de otros socios, con el objetivo de desarrollar soluciones en base al hidrógeno para descarbonizar la aviación del futuro.

Por su parte, AGS continúa con su hoja de ruta en su transición a "emisiones netas cero" a mediados de la década de 2030. En 2022 ha suscrito un acuerdo con ZeroAvia para estudiar las posibilidades de producir hidrógeno internamente, así como su utilización en las rutas comerciales.

Asimismo, continúa el plan para desarrollar el mayor parque solar de Escocia, que suministrará el 55% de energía al aeropuerto de Glasgow. Además, AGS ha formado un consorcio para explorar el uso conjunto de paneles eólicos y barreras acústicas, que podrían producir energía renovable a partir del viento que sople a nivel del suelo y a baja altura, limitando la contaminación acústica.

Innovación

Entre los principales proyectos de innovación puestos en marcha por Ferrovial Aeropuertos en 2022 destacan:

- Desarrollo de un proyecto de investigación conjunto con Heathrow sobre modos de propulsión sostenibles para la aviación y sus implicaciones en las infraestructuras aeroportuarias. Se espera que el uso de SAF, baterías e hidrógeno contribuya a que el sector de la aviación alcance el objetivo de cero emisiones netas en 2050.
- Nuevas funcionalidades para los canales digitales de Aberdeen, Glasgow y Southampton que facilitan la interacción con el pasajero y mejoran su experiencia digital. En particular, la integración del pago en la aplicación ha contribuido a un aumento sustancial de la participación y los ingresos.

Premios

Durante 2022 Heathrow y AGS recibieron numerosos reconocimientos, entre los que destacan los siguientes:

Heathrow:

- *Wildlife Trust's Biodiversity Benchmark Award* por decimocuarto año consecutivo, en reconocimiento al compromiso continuo con la biodiversidad y el entorno.
- Premios *Business Traveller 2022*:
 - Segundo mejor aeropuerto del mundo.
 - Mejor aeropuerto de Europa.
 - Mejor aeropuerto para compras libres de impuestos.
- Premios *FRONTIER 2022*: aeropuerto del año

AGS:

- *Scottish Transport Awards 2022*: premio a la Excelencia en Tecnología e Innovación por el Proyecto CAELUS.
- *GRESB 2022*. AGS, líder del sector: Glasgow segundo, y Southampton y Aberdeen tercero y quinto, respectivamente.
- *British Safety Council 2022*: primer grupo aeroportuario de Reino Unido que obtiene cinco estrellas en sus tres aeropuertos.

Adquisición del 60% del Aeropuerto de Dalaman

El aeropuerto de Dalaman está situado en la rívera turca, una de las zonas turísticas más atractivas del país y del Mediterráneo. En 2019 gestionó 5 millones de pasajeros, la mayoría internacionales, cifra que representa un incremento del 78% con respecto a 2006, ocupando el cuarto lugar en Turquía en número de pasajeros internacionales. El aeropuerto tiene capacidad para más de 20 millones de pasajeros al año.

El periodo de concesión se extiende hasta 2042, cuenta con una nueva terminal construida en 2018. Las tasas por pasajero se fijan y cobran en euros, por lo que la mayor parte de los ingresos del aeropuerto se realizan en dicha divisa.



INFRAESTRUCTURAS ENERGÉTICAS Y MOVILIDAD

Apuesta por la economía sostenible

El pasado año Ferrovial decidió explorar oportunidades de negocios sostenibles, creando la división de Infraestructuras Energéticas y Movilidad. En este segundo ejercicio, ya está desarrollando proyectos en los dos ámbitos, al tiempo que gestiona las actividades de economía circular en Reino Unido y de servicios en Chile y España. Representa una apuesta decidida por la economía de transición.

Ferrovial no se conforma con la gestión y desarrollo de sus negocios tradicionales, siempre muestra interés por la búsqueda de caminos que respondan a las nuevas necesidades sociales. Proyectos y oportunidades que aporten un valor diferencial basado en la experiencia y trayectoria de la compañía, y que respondan a los cambios de hábitos de la sociedad urbana. La energía, la movilidad y la economía circular son la evidencia de esta apuesta y de este esfuerzo.

ACTIVIDADES

Chile y España son los dos principales mercados para Infraestructuras Energéticas. Ferrovial cuenta con una línea de transmisión ya operativa en Chile, que fue adquirida en 2016, y otra en construcción, el denominado proyecto Centella. En España, dispone de una planta fotovoltaica en construcción de 50 MWp, situada en Sevilla, así como una cartera de proyectos de generación en sus primeras fases de desarrollo superior a los 2-3 GW.

Zity es el principal activo en Movilidad. Se trata de un *carsharing* eléctrico, que ya opera en Madrid, París, Lyon y Milán. La flota está formada por 1.500 vehículos, recargados con energía 100% de origen renovable. Ferrovial participa al 50% en este proyecto desarrollado conjuntamente con el fabricante Renault.

En Movilidad, la participación con un porcentaje minoritario en el capital de *Inspiration Mobility* representa otro proyecto de futuro. Esta compañía norteamericana invierte en el sector del vehículo eléctrico, tanto en coches como en infraestructuras de recarga asociada.

La Economía Circular es otro ámbito importante en la actividad de esta división. Cuenta con cuatro centros de tratamiento de residuos sólidos urbanos (RSU), situados en Yorkshire, Milton Keynes, Cambridge e Isla de Wight. Cada uno de ellos está asociado a un contrato concesional con diferentes autoridades locales. En su conjunto tienen una capacidad para tratar unas 800.000 toneladas anuales. Este negocio proviene de su antigua división de Servicios, al igual que lo hacen los de Chile y España. En el país andino, su actividad continúa centrada en la prestación de servicios a la gran minería de cobre, tales como mantenimiento, izaje o gestión del *loop* eléctrico. Y en España

conserva una participación del 24,7% en Serveo, empresa enfocada en la prestación de servicios auxiliares a clientes públicos y privados.

Centro de Monitorización, Análisis y Control

Durante 2022 Ferrovial Infraestructuras Energéticas y Movilidad y los equipos de innovación del Centro de Excelencia de Sostenibilidad y Energía han lanzado el Centro de Monitorización y Control, que engloba las actividades de operación y mantenimiento (O&M) relacionadas con los activos de generación eléctrica y líneas de transporte.

El Centro de Control se denominará CMAC (Centro de Monitorización, Análisis y Control) y concentrará las funciones de operación en tiempo real, análisis de parámetros y notificación de incidencias de los activos energéticos existentes y futuros de Ferrovial, permitiendo el seguimiento de los sistemas eléctricos de los mercados en los que la compañía opere. Además de las instalaciones de generación, también supervisará el funcionamiento de otros activos eléctricos como las líneas de transmisión.

La integración de los activos de generación y transmisión en el CMAC tiene múltiples beneficios, entre otros:

- Realizar un seguimiento del rendimiento en tiempo real de los activos, asegurando su integridad.
- Mejorar su disponibilidad y eficiencia y, en consecuencia, su rentabilidad.
- Garantizar un funcionamiento seguro y óptimo, reduciendo riesgos y costes de O&M gracias a la teleasistencia y optimización de recursos.
- Detección temprana de incidencias optimizando las intervenciones de mantenimiento.
- Mejorar las especificaciones técnicas de los nuevos activos y proponer futuras aplicaciones de técnicas de IA y *machine learning* a partir del análisis de los parámetros de operación actuales.

ENERGÍA SOLAR
FOTOVOLTAICA

50

MWp en construcción

LÍNEAS DE
TRANSMISIÓN

456

kilómetros en
construcción y operación

ZITY

1.500

vehículos 100% eléctricos

ECONOMÍA CIRCULAR

800.000

toneladas anuales
de RSU gestionadas



Línea de transmisión eléctrica. Transchile, Chile.

ESTRATEGIA

Ferrovial se posiciona como socio industrial preferente, que aporta valor en el desarrollo, financiación, construcción, operación y rotación de activos. Basado en su experiencia, se plantea aprovechar las oportunidades de negocio manteniendo un equilibrio riesgo – beneficio. La división forma parte activa de la estrategia ESG de la compañía, con el eje en la lucha contra el cambio climático y la descarbonización de la economía, siempre en línea con lo establecido por el Plan Estratégico Horizon 24.

En un sector sometido a constantes cambios, la compañía pretende utilizar, junto a sus propios recursos, la participación en ecosistemas industriales, desarrollando e invirtiendo en tecnologías que posibiliten el crecimiento en negocios rentables. La actividad se focalizará en las geografías preferentes para Ferrovial, especialmente en Estados Unidos, España, Chile y Polonia.

EVOLUCIÓN POTENCIAL DE LOS NEGOCIOS

El futuro de las infraestructuras energéticas y de la movilidad depende en gran medida de cinco tendencias que evolucionan con rapidez:

- Necesidad y voluntad de contar con un mayor grado de autonomía energética en el plano regional, nacional y supranacional.
- La regulación nacional, regional y local sobre incentivos económicos o disuasorios a la producción de CO₂, uso de espacios públicos, regulación de la planificación y derechos de los activos energéticos, etc.
- Cambios sociales impulsados por la creciente concienciación sobre el cambio climático y la tendencia hacia preferencias individuales a servicios más personalizados. Este fenómeno se ha acelerado por la pandemia de la COVID-19.
- Variaciones en los costes de los activos por el avance tecnológico que se han visto alterados por la creciente inflación, la escasez de determinados componentes y las tensiones logísticas.
- Nuevos productos, servicios y modelos de negocio impulsados por la innovación tecnológica y de procesos.

A pesar de la incertidumbre de la evolución de estos cinco puntos, existe la certeza de una mayor electrificación y un concepto diferente de movilidad personal, sobre todo en las ciudades.

INFRAESTRUCTURAS ENERGÉTICAS Y MOVILIDAD

Energía amarilla

Descarbonizar la economía, enfrentarse al cambio climático y abordar la transición energética son clave para la sostenibilidad y la sociedad. Ferrovial quiere contribuir apostando por la energía renovable. Para ello, ha creado las unidades de Infraestructuras Energéticas, dentro de FEIM, y de Soluciones Energéticas, en FCo, para abordar la promoción y la construcción de nuevos proyectos. Su aproximación cubrirá el ciclo completo: promoción, financiación, construcción y operación. Horizon 24 marca la pauta.

ferrovial

PROYECTOS

GENERACIÓN TRANSMISIÓN Y DISTRIBUCIÓN EFICIENCIA ENERGÉTICA

ferrovial infraestructuras energéticas

- Promoción de proyectos greenfield con un enfoque de independencia tecnológica.
- Desarrollo de infraestructuras de generación renovable, almacenamiento y transmisión de electricidad.

Berrocal



Planta solar fotovoltaica de 50 MWp, incluida interconexión.

GENERACIÓN

Transchile



Línea de transmisión de doble circuito a 220 kV. 204 km de longitud.

TRANSMISIÓN Y DISTRIBUCIÓN

Centella



Línea de transmisión de doble circuito a 220 kV. 256 km de longitud. Nueva subestación seccionadora.

TRANSMISIÓN Y DISTRIBUCIÓN

Tap Mauro



Dos líneas de transmisión de doble circuito a 220 kV. 3km de longitud cada una.

TRANSMISIÓN Y DISTRIBUCIÓN

ferrovial soluciones energéticas

- Ingeniería y construcción de plantas de generación, transmisión y distribución; así como servicios de eficiencia energética.
- Proyectos llave en mano.
- Ciclo completo de la energía, actuando en Generación de Energía Renovable, Transmisión y Distribución, y Eficiencia Energética.

Ferrovial



Proyecto llave en mano, EPC. Planta Solar Fotovoltaica El Berrocal. 50 MWp.

GENERACIÓN



X-Elio

Proyecto llave en mano, EPC. Planta Fotovoltaica Liberty. 70 MWp. Texas.

GENERACIÓN

Canal Isabel II



Proyecto llave en mano, EPC. Planta Solar Fotovoltaica flotante de 1,7 MWp.

GENERACIÓN

Repsol / Iberólica



Construcción llave en mano de una subestación elevadora de 33/220 Kv. Parque eólico de Atacama.

TRANSMISIÓN Y DISTRIBUCIÓN

Iberólica



Construcción llave en mano de una subestación elevadora de 33/220 kV. Planta Solar Fotovoltaica de Elena.

TRANSMISIÓN Y DISTRIBUCIÓN

Enel



Construcción llave en mano de una subestación elevadora de 30/132 kV. Planta Solar Fotovoltaica La Revuelta.

TRANSMISIÓN Y DISTRIBUCIÓN

PRADAMAP



Construcción llave en mano de una subestación elevadora de 30/220 kV. Parque eólico Pinta y Guindalera.

TRANSMISIÓN Y DISTRIBUCIÓN

Enel



Construcción llave en mano de una subestación elevadora de 30/132 kV. Planta Solar Fotovoltaica Aljarafe.

TRANSMISIÓN Y DISTRIBUCIÓN

Iberdrola



Construcción llave en mano de una subestación elevadora de 30/132 kV. Parque eólico de Buniel.

TRANSMISIÓN Y DISTRIBUCIÓN

Palacio de Congresos de Sevilla



Gestión energética de los edificios.

EFICIENCIA ENERGÉTICA

Ayuntamiento de Madrid



Conservación de alumbrado público.

EFICIENCIA ENERGÉTICA

DH Ecoenergías



Construcción de la red y central térmica del District Heating de Ávila.

EFICIENCIA ENERGÉTICA

Ayuntamiento de Torrejón de Ardoz



Gestión energética de alumbrado público y edificios municipales.

EFICIENCIA ENERGÉTICA

Servicio Madrileño de Salud



Gestión energética del Hospital Príncipe de Asturias.

EFICIENCIA ENERGÉTICA

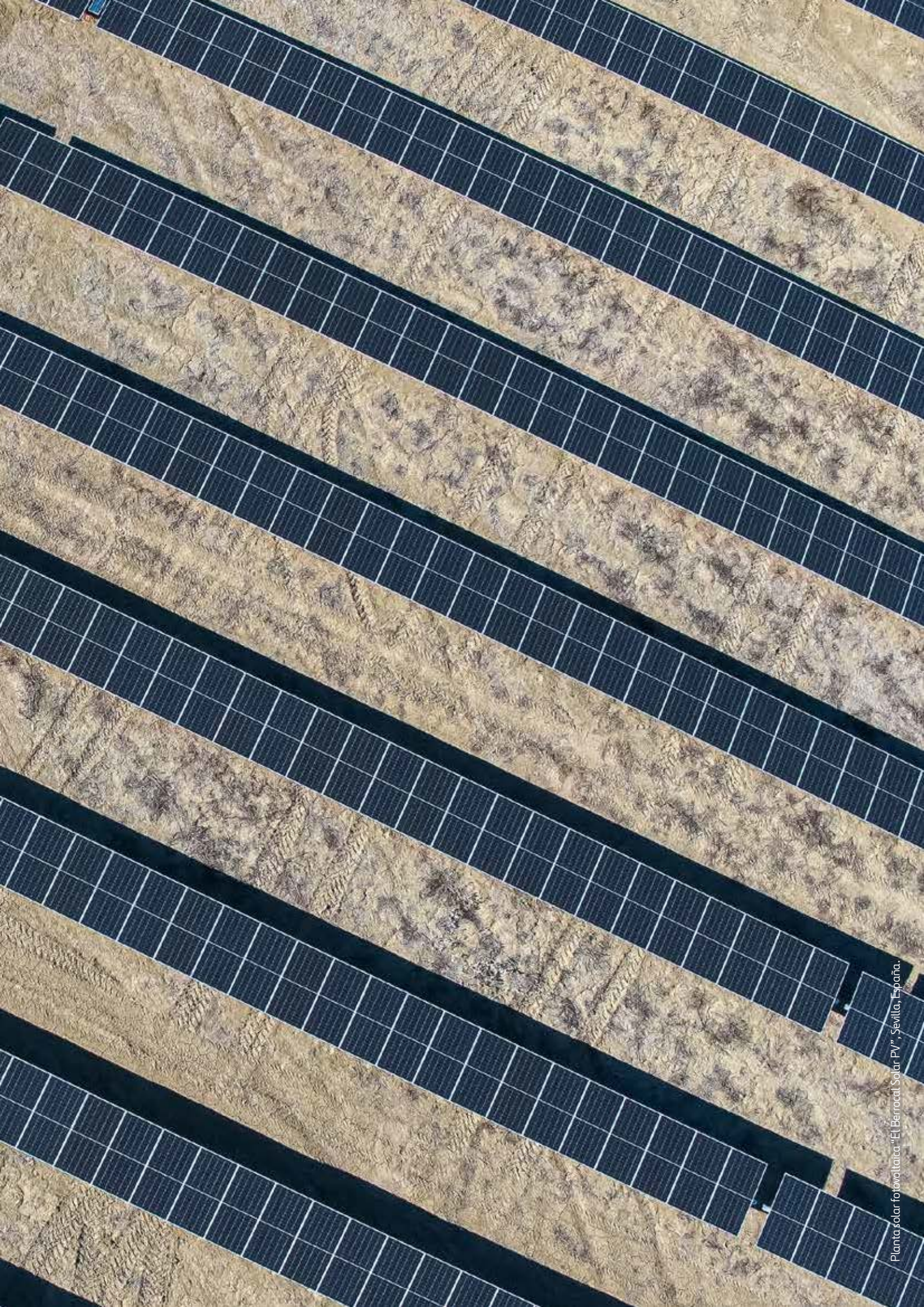
Ayuntamiento de Vitoria



Gestión energética climatización de edificios municipales.

EFICIENCIA ENERGÉTICA





Planta solar fotovoltaica "El Berragal Solar PV", Sevilla, España.

CONSTRUCCIÓN

Excelencia operativa e innovación

Ferrovial Construcción es la unidad de negocio que desarrolla las actividades de construcción de obra civil, edificación, plantas de tratamiento de agua, obra industrial y proyectos de transición energética. Continúa con su compromiso en el desarrollo de soluciones sostenibles, innovadoras y eficientes.

La división de Construcción es fundamental en la consecución de la estrategia de negocio, recogida en el Plan Horizon 24, con una firme apuesta por infraestructuras sostenibles que tengan un impacto positivo en el medio ambiente y las comunidades. Muestra de ello, en 2022 se han llevado a cabo iniciativas para la descarbonización del mix energético, como el desarrollo de parques eólicos y fotovoltaicos, o la adjudicación de cinco nuevas plantas de tratamiento y depuradoras de agua.

ENTORNO

Pese a la difícil coyuntura actual marcada por las tensiones inflacionistas y en la cadena de suministros, e influenciada por la situación de guerra en Ucrania, durante 2022 Ferrovial Construcción ha incrementado su facturación y ha mantenido su rentabilidad en niveles positivos gracias a las medidas de mitigación y de gestión adoptadas para controlar los efectos de la inflación, favorecidas por fórmulas de revisión de precios implantadas por las administraciones públicas en países como España, Polonia o Portugal.

De cara al futuro, se mantiene el criterio selectivo en la licitación de geografías y proyectos, en los que se incluyen contingencias específicas para inflación, apostando por nuevos modelos de contratación más colaborativos como la adjudicación del *Project Management Office* de la Nueva Terminal Uno del Aeropuerto JFK en Nueva York, en la que la división supervisará la construcción de la misma.

Las perspectivas siguen siendo favorables, con la cartera en máximos históricos, tras importantes adjudicaciones, como el *Design-Build-Finance* de la *Ontario Line* del Metro de Toronto, y con un sólido *pipeline* de proyectos en los principales mercados, (EE.UU., Polonia y España), donde están previstas fuertes inversiones no solo en infraestructuras de transporte sino también en proyectos de agua, transmisión eléctrica o eficiencia energética derivadas de planes como los fondos *NextGen* en Europa o el *Infrastructure Investment & Jobs Act* de EE. UU.

En particular, cabe mencionar en Polonia, la nueva asignación de fondos europeos 2021-27 y sus planes nacionales de inversión de carreteras y ferrocarriles hasta 2025-26, que garantizan la estabilidad futura de inversión en el país, y en Texas (EE.UU.), el nuevo plan de carreteras *Unified Transportation Program 2023*, que marca un nuevo récord de inversión del *Department of Transportation* durante los próximos diez años. Estas son geografías y mercados donde Budimex y Webber son líderes, respectivamente.

CREACIÓN DE VALOR

Construcción es una actividad fundamental en la estrategia de Ferrovial. La división continúa con su decidida apuesta por introducir

iniciativas en innovación y tecnología que minimicen su huella ambiental, generen un impacto positivo en la sociedad y garanticen la seguridad de usuarios y trabajadores. Junto a su propia rentabilidad y capacidad de generación de caja, aporta valor coordinando el diseño y construcción de concesiones de infraestructuras en las que participan otras divisiones inversoras de Ferrovial.

Desarrollo de energías renovables en Polonia

En línea con la Estrategia de Sostenibilidad 2030 de Ferrovial, Budimex, la filial polaca de Construcción, ha rubricado en 2022 su entrada como promotor de energía limpia en Polonia mediante la adquisición de dos sociedades propietarias de los derechos para ejecutar el desarrollo, construcción y operación de un complejo eólico en Gniezno y de un parque fotovoltaico en Mszczonow.

Las instalaciones, que cuentan con estatus *Ready-to-Build*, prevén una capacidad conjunta de 21 MW, con una producción anual estimada de 25.500 MWh/año para el parque eólico gracias a dos aerogeneradores que sumarán una capacidad de 7 MW, y 15.700 MWh/año para el parque fotovoltaico gracias a la instalación de 25.500 módulos.

Diversificación de cartera e internacionalización selectiva

La diversificación sectorial permite el mantenimiento de calificaciones técnicas, y habilita a Construcción a disponer de equipos materiales y humanos continuamente preparados. Así lo demuestran algunas adjudicaciones de 2022, como un nuevo tramo subterráneo del Metro de París, que incluye siete kilómetros de túneles, un nuevo Centro de Proceso de Datos para Microsoft en España o la nueva terminal de contenedores del Puerto de Gdansk, en Polonia.

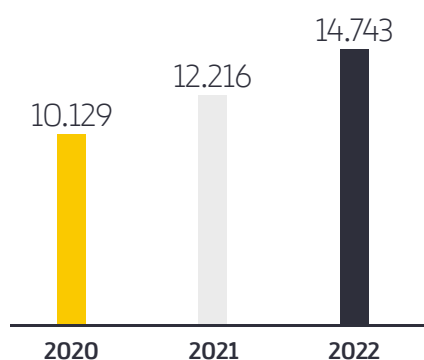
El foco internacional sigue centrado en EE.UU. y Polonia, que representan aproximadamente el 70% del total de ventas. Entre otros países con presencia estable, destacan Reino Unido, Chile, Australia o Canadá, además de España como mercado de origen. Destacan las adjudicaciones de la autopista *Coffs Harbour Bypass* en Nueva Gales del Sur (Australia) o los tres nuevos contratos en Carolina del Norte y Virginia, a través de la filial Webber, lo que consolida la presencia de la compañía en la costa este de EE.UU.

Compromiso con la comunidad: medio ambiente, calidad y seguridad

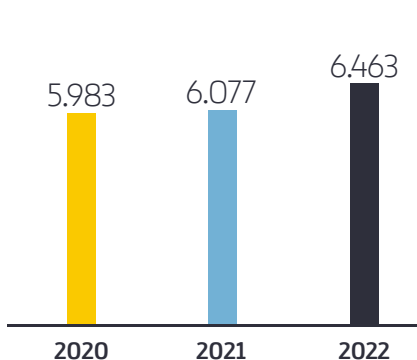
Construcción desarrolla sus operaciones bajo estrictas líneas de actuación que minimicen su impacto ambiental. Su aproximación a



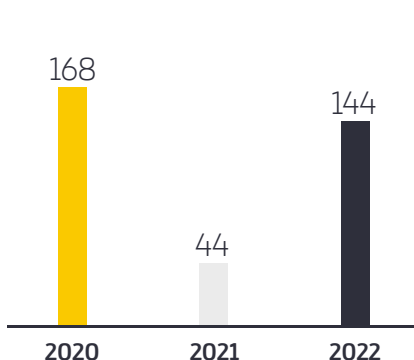
CARTERA



VENTAS (M€)



FLUJO DE OPERACIONES*



*excluyendo impuesto de sociedades

los proyectos incluye la identificación de riesgos ambientales mediante planes individuales de gestión para favorecer la conservación de la biodiversidad, el uso eficiente de energía potenciando el autoconsumo, la descarbonización y las energías renovables, y la promoción de la economía circular mediante la valorización de residuos de construcción, y la incorporación de materiales reciclados en procesos constructivos. Todo ello con el objetivo de controlar la huella de carbono y alcanzar la neutralidad en emisiones en 2050. Buen ejemplo es la recientemente inaugurada autopista I-66 en Virginia (EE. UU.), que permitirá reducir notablemente las emisiones de CO₂ gracias a la limitación de atascos, y en la que se han utilizado más de 430.000 toneladas de hormigón triturado, reutilizando así residuos de construcción, y que, adicionalmente, ha dado empleo a más de 400 empresas locales, invirtiéndose más de 13 millones de horas de trabajo.

El compromiso de Construcción con la calidad de sus proyectos queda patente con la obtención del premio al mejor proyecto autopista/ puente otorgado por la revista especializada ENR por su trabajo en el proyecto *Grand Parkway*, y con el máximo galardón en la categoría de puentes y túneles de los *Going Digital Awards in Infrastructure* al proyecto *I-35 Northeast Expansion Central*, ambos en Texas.

La seguridad de las personas es un pilar esencial de Ferrovial Construcción, siendo clave poner la tecnología a su servicio para garantizarla. A través de nuevas herramientas como *Guardhat* y *Peer Review*, que equipan los cascos de construcción con cámaras, micrófonos y sistemas de detección de caídas, se habilita un seguimiento de la obra en tiempo real y permite realizar avisos automáticos a los equipos de emergencia y a compañeros en caso de accidente.

Innovación como posicionamiento competitivo

Ferrovial Construcción, en el marco del Plan Estratégico Abacus,

continúa apostando por la I+D+i y la transformación digital. Algunos ejemplos de ello son la participación en los proyectos europeos de investigación COGITO, que tiene como objetivo la producción de un gemelo digital de las operaciones de construcción y que se empleará para incrementar el rendimiento y eficiencia en seguridad, calidad y coste de la obra, y BIMERR, que busca la combinación de herramientas innovadoras como la generación de modelos digitales, la realidad aumentada y la monitorización mediante IoT y domótica para la mejora del proceso de renovación energética en edificios residenciales.

Gestión del talento

El compromiso con el bienestar y desarrollo continuo de sus empleados es fundamental para Ferrovial Construcción. En 2022, han obtenido diversos reconocimientos, como los premios a cinco mujeres ingenieras y especialistas en seguridad y salud en los *European Women in Construction and Engineering*.

Adjudicación del mayor proyecto de la historia de Ferrovial Construcción

Ferrovial Construcción ha obtenido la adjudicación y cierre financiero del proyecto *Design-Build-Finance* de tramo sur de la *Ontario Line* del Metro de Toronto, Canadá. Se trata del mayor proyecto contratado por la división de Construcción en su historia, valorado en 4.450 millones de euros y financiado por un sindicato bancario formado por 11 entidades internacionales a través de un crédito *revolving*. La iniciativa unirá la estación de *Exhibition Ontario Place*, en el centro de la ciudad, con la de *Ontario Science Centre*, a través de 6 kilómetros de túneles, e incluye la construcción de 7 estaciones, 6 de ellas subterráneas. Está prevista su finalización en 2030, y permitirá hasta 338.000 viajes diarios, generando más de 1.500 empleos.